

## LA PERSPECTIVA EN EL ARTE

Del latín **perspectiva**, y del verbo **perspicere**, "**ver a través de**".

La **perspectiva** se define como el arte de representar los objetos en la forma y la disposición con que se aparecen a la vista. También, como el conjunto de objetos que se visualizan desde el punto de vista del espectador.

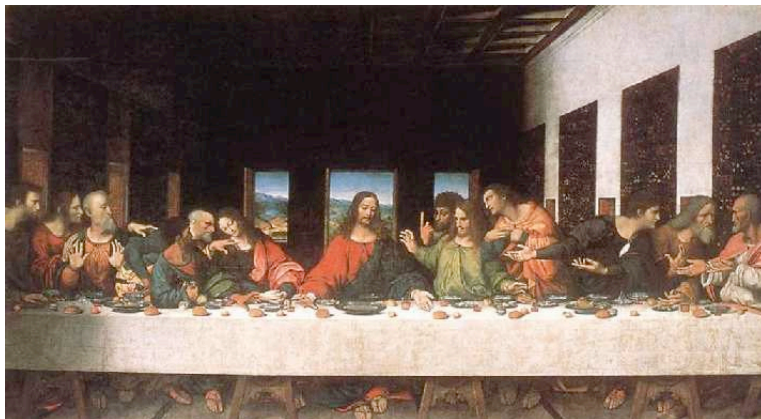
Mediante esta técnica, los artistas proyectan la ilusión de un mundo tridimensional en una superficie de dos dimensiones. La perspectiva nos ayuda a crear una sensación de profundidad, de espacio que retrocede.

Las técnicas fundamentales utilizadas para obtener perspectivas son: controlar la variación entre los tamaños de los sujetos u objetos representados, superponiendo algunos de ellos, y colocando los que están pintados en el terreno que se representa, más abajo cuando están más cerca y más altos cuando están más lejos.

La perspectiva, entonces, es un sistema que permite representar tres dimensiones sobre una superficie plana de dos dimensiones; por lo tanto, es una simulación de lo visible de la naturaleza que permite figurar el efecto volumétrico de los objetos, colocados éstos, a su vez, en un ambiente de falsa profundidad.

El ojo estima la distancia en base a la disminución de tamaño de los objetos y al ángulo de convergencia de las líneas (perspectiva lineal). Del objetivo y de la distancia dependerá el que la imagen tenga más o menos profundidad. La sensación de profundidad es puramente ilusoria, pero forma parte una técnica de composición muy importante.

La perspectiva también es la estructura sobre la cual se apoya la forma de visión del hombre moderno, a partir del **Renacimiento**, que es cuando se instaura definitivamente en la plástica.



*"La última cena"*

## Elementos principales de la perspectiva

¿Haz viajado por una carretera recta alguna vez? Te darás cuenta que al ver al frente, hacia el horizonte, los objetos se observan más pequeños, lejanos...

Hay artistas que en la pintura y en el dibujo logran hacer este efecto de lejanía de los objetos. Para ello, utilizan diferentes **tipos de líneas**: **Líneas paralelas**, van una al lado de la otra y, aunque sigan en un plano, nunca se encontrarán.

**Líneas oblicuas**, son líneas que parten de puntos distintos una al lado de la otra, pero que en su recorrido se encontrarán en algún punto.

**Líneas convergentes**, partes de dos partes distintas para luego encontrarse en un punto.

**Líneas divergentes**, parten de un mismo punto a distintas direcciones.

Con la unión de estos tipos de líneas podrás lograr efectos interesantes ya que la perspectiva consiste en representar las cosas como se ven.

Como sabrás, las líneas son un conjunto de puntos unidos, si vemos una línea con una lupa se vería así:

.....

El punto es un elemento importante dentro de la perspectiva porque las líneas pueden partir de un punto a otro.

Para lograr la perspectiva se mezclan los diferentes tipos de líneas y el punto, aunado al cambio en el tamaño de los objetos.

Algunos tipos de perspectiva son: **perspectiva lineal**, **perspectiva aérea**, **perspectiva invertida**, **perspectiva de importancia** y **perspectiva axonométrica**.

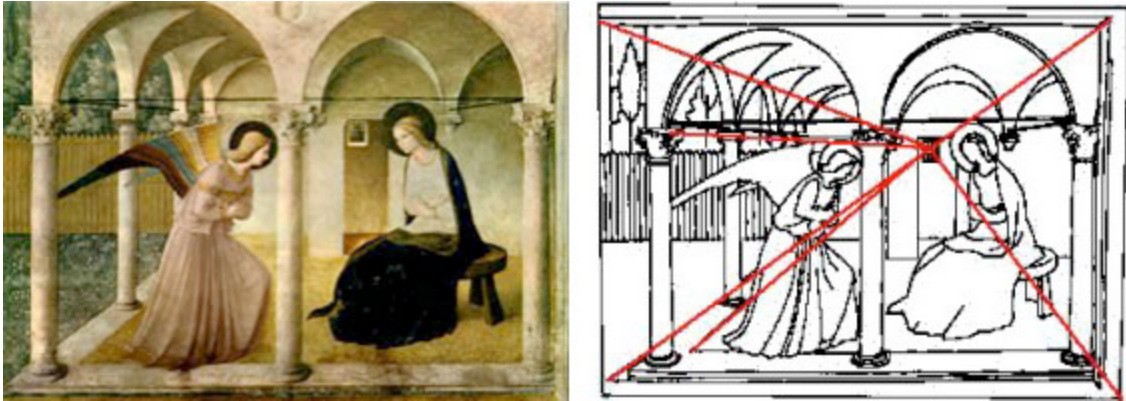
**La perspectiva lineal** consiste en que las líneas paralelas que van de más cerca a más lejos, convergen en un **punto de fuga**, lo que crea una ilusión de profundidad.

En rigor, el punto de fuga está situado en profundidad dentro del cuadro.

Utilizando esta perspectiva, entonces, el pintor sitúa las figuras, de más cerca a más lejos, en diferentes planos, que son paralelos al fondo, e interpone el vacío entre unas y otras.

Ejemplos de esto son "La Última Cena", de Leonardo da Vinci, y "La Anunciación", de Fra Angélico.

## La perspectiva lineal en "La Anunciación"



En la "Anunciación", de Fra Angélico, pintada a fresco en el pasillo del convento de San Marco en Florencia, la perspectiva lineal es construida con una precisión geométrica hasta en los mínimos detalles arquitectónicos. El espacio así creado da a los personajes una "presencia" pacífica y armoniosa pero éstos quedan en un lugar cerrado. El **punto de fuga**, colocado en la pequeña ventana, llama irresistiblemente la atención del espectador que debe "entrar" en el cuadro para impregnarse de la belleza del acontecimiento.

Dentro de lo que se llamaría perspectiva artística tenemos:

### Perspectiva aérea



"Las meninas"

**La perspectiva aérea**, perfecciona la perspectiva lineal, representando la atmósfera que envuelve a los objetos, esfumando las líneas convergentes, eliminando los límites de forma y color, lo que da una impresión muy real de la distancia.

Ejemplo de esto es el cuadro "Las meninas", de Velázquez.

En un cuadro, dibujo o pintura con perspectiva aérea, las condiciones climáticas y atmosféricas (humo, neblina) proporcionan una sensación de profundidad, ya que los colores y la tonalidad de la imagen se amortiguan según aumenta la distancia. Los diferentes cambios cromáticos facilitan a que la perspectiva aérea sobresalga y destaque.

### **Perspectiva paralela**

Se llama **perspectiva paralela** a la que consta de un solo punto de fuga que además deberá estar justo frente a nosotros o desviado solo ligeramente; lo más simple de representar en perspectiva paralela es, por ejemplo, un cubo.

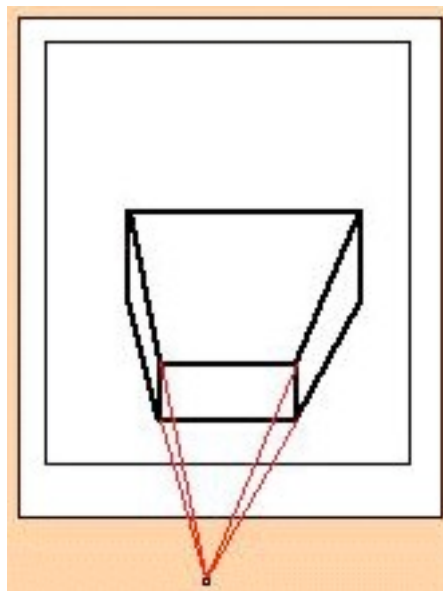
### **Perspectiva oblicua**

Se llama así a la que dispone de dos "puntos de fuga" de las diagonales del objeto, los cuales se encontrarán como es lógico sobre la Línea del Horizonte (recordad que corresponde a nuestro "punto de vista").

### **Perspectiva invertida**

En la **perspectiva invertida** el punto de fuga está situado adelante, al exterior del cuadro.

La utilización frecuente, aunque no en forma exclusiva, de la perspectiva invertida en el arte del ícono desorienta al hombre de cultura europea moderna cuyos ojos están acostumbrados a la perspectiva lineal reintroducida en el arte entre los siglos XIII y XIV.



## Perspectiva de importancia

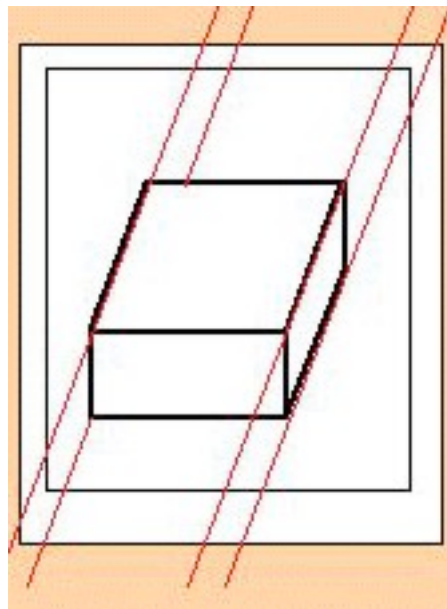
La **perspectiva de importancia** es un método de representación que permite resaltar a un personaje con relación a otros sobre el mismo icono. Es decir, el tamaño de los personajes determina su importancia jerárquica entre los presentes en un mismo ícono.

Buen ejemplo lo tenemos (figura a la derecha) en el Icono de San Juan Clímaco (en el centro) rodeado de san Jorge (a la izquierda) y de san Blas. Rusia, siglo XIII.

## Perspectiva en el dibujo

Existen tres tipos de perspectivas importantes que podemos manejar para expresar volumétricamente los espacios:

- Perspectiva axonométrica
- Perspectiva caballera
- Perspectiva cónica



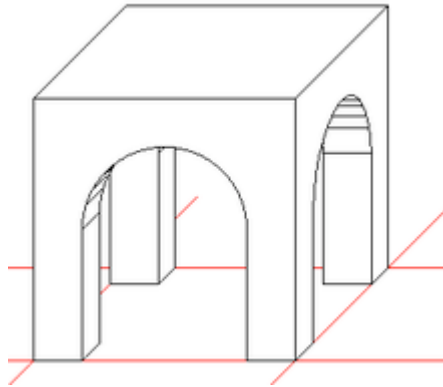
La **perspectiva axonométrica** se utiliza mucho para realizar los diseños previos. Es una representación neutral, fuera del espacio, las líneas del objeto quedan paralelas y acercan el objeto hacia el espectador.

Para obtenerla, primero se realiza **a mano alzada** lo que se quiere, para ver si se puede realmente desarrollar la pieza, el espacio, el lugar u objeto que se va a proyectar. Los interioristas utilizan bastante esta modalidad para dar dibujos con medidas exactas a los industriales como carpinteros, herreros y todos los oficios de una obra.

Los ejes deben realizarse con **escuadra y cartabón**. Marcaremos una línea vertical, llamada eje Z y posteriormente dos líneas con un ángulo de  $120^\circ$ . Para realizar esta medida utilizaremos el cartabón por el vértice más estrecho, que

es el de  $30^\circ$ . Así nos quedara el ángulo antes mencionado.

Una vez realizados los ejes de coordenadas solo nos quedará ir dibujando la pieza con las medidas dadas. Todo el dibujo se debe realizar paralelo a los ejes principales.



**La perspectiva caballera** contiene los objetos pero éstos tienen **deformidades** más acusadas.

Teniendo los ejes principales X, Y, Z (figura a la derecha) utilizaremos una reducción para una buena representación espacial. La escala que debemos reducir solo será en el eje Y, aplicando la mitad de la dimensión del objeto que hay que dibujar.

Es utilizada cuando una pieza, por su complejidad, no es fácil de interpretar a través de sus vistas como, por ejemplo, la de los manuales de instrucciones de todo tipo de maquinaria.

**La perspectiva cónica** es la más compleja de representar gráficamente, pero la más utilizada en arquitectura y decoración para representar grandes edificios y volúmenes. Ésta es la que más **se aproxima a la visión real**, equivale a la imagen que observamos al mirar un objeto con un solo ojo.

La vemos muchas veces en carteles de complejos y edificaciones inmobiliarias que están en construcción. Es el resultado de cómo va a quedar la nueva obra, zona edificada, ajardinada y piscina. De esta manera los compradores pueden tener una idea de lo que van a adquirir.